

Collection
CEPRAVOI

Des partitions sur-mesure pour les chœurs amateurs



*La création
"prêt-à-chanter"*

La Sinfonie
d'Orphée

L'esprit de la collection

Depuis 2006, le CEPRAVOI participe au renouvellement du répertoire choral à travers une politique de commande d'œuvres « sur-mesure » pour les ensembles amateurs. Une façon, pour ces derniers, de s'engager dans le parcours de la création.

Chaque année, les œuvres commandées sont créées puis éditées par *La Sinfonie d'Orphée* qui a confié au CEPRAVOI la direction d'une collection. Elle se décline en deux lignes éditoriales :

- *L'écrivoire des sons*, consacrée à la musique contemporaine a cappella ;
- *L'écrivoire d'Anatole*, consacrée aux styles jazz & pop.

La plupart des œuvres commandées par le CEPRAVOI ont été créées pendant le *Festival de la Voix de Châteauroux* et *EverySing*, qu'il co-produit, mais aussi à l'occasion d'autres manifestations d'envergures telles que *Loches en Voix (2015)*, *L'automne du Japon en Touraine (2008)*, le festival *Jazz en Touraine de Montlouis-sur-Loire (2009)*, *Les futurs de l'écrit* - Abbaye de Noirlac en 2019.

En savoir plus :

- Biographies complètes des compositeurs, historique des commandes, notes des auteurs, écoute de certaines œuvres en streaming : <http://www.cepravoil.fr/compositeurs-cepravoil/>
- Commande et aperçus des partitions sur le site de *La Sinfonie d'Orphée* : <https://lasinfoniedorphee.com/fr/nos-selections/collections/collection-cepravoil/>



La Sinfonie
d'Orphée

Édition – Distribution

Le Baquet

19500 Saint-Julien-Maumont

Tél. +33 (0)5 55 91 74 34

mail : contact@lasinfoniedorphee.com

www.lasinfoniedorphee.com

Directeur : Christophe CORP

CEPRAVOI

Directeur de Collection

8, rue Jean-Jacques Rousseau B.P. 36

37270 Montlouis-sur-Loire

Tél. +33 (0)2 47 50 70 02

mail : contact@cepravoil.fr

www.cepravoil.fr

Directrice : Céline MOREL-BRINGOLLET

NB : 10% de réduction pour les adhérents au Ceparvoil (adhésion en cours au moment de l'achat).



Découvrez la *Collection* **CEPRAVOI** en un coup d'œil à l'aide du tableau descriptif ci-après (pages 4 à 7).

Les œuvres sont classées par ordre alphabétique de compositeurs.

Ce tableau comprend une évaluation de la difficulté des pièces ainsi que des commentaires sur ces difficultés, et le type de chœur à qui ces pièces pourraient être destinées.

Pour en savoir plus sur les compositeurs, reportez vous pages 8 à 11 où vous trouverez une brève présentation de chacun d'eux.

Biographies complètes, écoute des œuvres et autres références sur www.cepravoif.fr

Compositeur	Titre	Type de chœur	Nb voix	Voix	Nb pages	Durée	Niveau de difficulté	Langue	Date de création	Genre	Commentaires sur les difficultés éventuelles
Beffa Karol	A une médisante	VM	4	SATB	4	1	2	Français	2012	Profane	L'harmonie peut être délicate à assurer.
	No me mueve	VM	4	SATB	4	2	2	Espagnol	2012	Profane	L'harmonie peut être délicate à assurer.
	Geordie	VM	4	SATB	8	2	2	Anglais	2012	Profane	Rythme et intonation sans difficultés particulières, beaucoup de texte en anglais.
Branciard François	Bogoroditse dievo	VM	4	SATB	5	2	3	Russe	2006	Sacré	Les difficultés sont du côté de l'intonation, de l'harmonie et de la prononciation du russe.
Burgan Patrick	Aurores	VM	5	SMATB	15	6	5	Français	2010	Profane	Réservé aux chœurs "experts".
Castano Céline	Per te praesentit aruspex	VE femmes	3	SMA	5	4	1	Français	2008	Profane	Facilement chantable par tout chœur à voix de femmes ou d'enfants.
Coley Manuel	La petite Rosette	VM	4	SATB	7	4	1	Français	2007	Traditionnel	Abordable par toutes les chorales.
Dubois Lancelot	Gadji beri bimba	VM	4	SATB	7	3	2	Inventé	2010	Profane	Le langage "inventé" et quelques formules rythmiques sont les quelques difficultés de cette pièce.
Eimann Michael	Le dormeur du val	VM	6	SMABarB + Tsolo	8	3	3	Français	2016	Profane pop - groove	Chant au soliste (ténor très aigu). Rythmes de l'accompagnement et phonèmes de l'accompagnement toujours changeants. Réservé à un ensemble un par voix.
Finzi Graciane	Per te praesentit aruspex	VE femmes			8	3	5	Français	2008	Profane	Pièce difficile en raison des divisions et de certaines intonations.
Girard Anthony	La prolifération des processions profanes	VM	4	SATB	15	4	3	Français	2011	Profane	Les rythmes sont simples mais doivent être tenus pendant toute la pièce.
Labarsouque Alain	Une fille amoureuse	VE femmes	8	SAAA 4 sol SSAA	15	4	4 ou 5	Français	2007	Traditionnel	Pièce difficile, jusqu'à huit voix avec des superpositions rythmiques présentant des difficultés de mise en place. Pour choristes de très bon niveau.
Lalo Thierry	Vous ne saurez jamais	VM	5	SSATB	16	5	3 ou 4	Français	2008	Jazz	L'aspect rythmique conviendra mieux aux ensembles à tout petit effectif, familiers ou non du style jazz.
	Vous ne saurez jamais	VM	6	SSATBB	18	5	3 ou 4	Français	2008	Jazz	L'aspect rythmique conviendra mieux aux ensembles à tout petit effectif, familiers ou non du style jazz.
	Sur les eaux	VM piano	5	SSATB	19	6	4	Français	2008	Jazz	Conviendra à des ensembles (chœur ou groupe vocal) familiers ou non du style jazz.

Compositeur	Titre	Type de chœur	Nb voix	Voix	Nb pages	Durée	Niveau de difficulté	Langue	Date de création	Genre	Commentaires sur les difficultés éventuelles
Linkola Jukka	Mere, Meri, Marea	VM	4	SATB	16	4	2	Français anglais espagnol	2014	Profane	Travail rythmique pour le chœur.
Machuel Thierry	Bestiaire fantastique 4	VM	4	SATB	4	2	3 ou 4	Français	2009	Profane	Intonation et mise en place.
Martens Merel	"A coup de rêves" de Ben l'oncle Soul	VM	5 + solo	SMATB + T solo	16	4	3	Français	2016	Profane / pop-groove	Soliste accompagné. Rythmes groove.
Menut Benoît	Bimba	VM	4	SATB	10		5	Inventé	2010	Profane	Réservé aux chœurs "experts".
Planel Etienne	Bestiaire fantastique 3	VE femmes	4	SSA	7	2	4	Français	2009	Profane	Un peu difficile pour l'intonation, les rythmes, l'harmonie, la mise en place.
Pommier Nicolas	Les dames de Rouen	VM	3	SAH	8	3	1	Français	2007	Traditionnel	Harmonisation de chanson traditionnelle pour 3 voix S A et hommes.
Régnier Bruno	Bestiaire fantastique 1	VM	4	SATB	11	3	3	Français	2009	Profane	Le tempo rend délicate la précision des rythmes (alternances 2 et 3).
Reynaud Julien	A satsuki	VM	5	SATB	4	1	4	Japonais	2006	Profane	Le tempo rapide augmente les difficultés liées au rythme (mesures à 7 temps), à l'intonation, aux divisions des pupitres.
	Usu shiroki	VM	4	SATB	4	1	2	Japonais	2006	Profane	Les seules petites difficultés particulières sont le grand glissando initial et le parlando.
	Yuropu no	VM	6	SATB	4	3	3	Japonais	2006	Profane	Difficultés avec l'intonation liée à l'écriture harmonique.
	Bogoroditse dievo	VM	3	SAH	3	2	2	Russe	2006	Sacré	La principale difficulté réside dans la prononciation du russe.
Rosaz Jean-Christophe	Bestiaire fantastique 2	VM	5	SATB	13	4	4	Français	2009	Profane	Un peu difficile pour l'intonation, les rythmes, l'harmonie, la mise en place.
	Let no man steal your thyme	VE femmes	4	SSMA	16	2	2	Anglais	2016	Profane	Texte en anglais. Quatre voix de femmes.
	La Légende merveilleuse de Saint Benoît	VM, percussions, récitant	4	SSAATTB	27	15 (25 avec les textes)	2	Français latin		Petit oratorio	Œuvre constituée de 7 pièces courtes. Pas de difficultés particulières. Rythmes, harmonies à travailler. Les divisions éventuelles, (deux voix par pupitre), nécessitent un effectif suffisamment important, mais l'œuvre ne présente jamais plus de quatre voix simultanées. La présence importante du texte nécessite la contribution d'un récitant de qualité.

Compositeur	Titre	Type de chœur	Nb voix	Voix	Nb pages	Durée	Niveau de difficulté	Langue	Date de création	Genre	Commentaires sur les difficultés éventuelles
Terreau Raphael	Natsukashiki	VM	5	SMATB	5	1	2	Japonais	2006	Profane	Les superpositions rythmiques n'offrent pas de réelles difficultés.
	A satsuki	VM	5	SMATB	5	1	2	Japonais	2006	Profane	Les superpositions rythmiques n'offrent pas de réelles difficultés.
	Aki kureba	VM	5	SMATB	4	1	3	Japonais	2006	Profane	Les superpositions rythmiques présentent un peu plus de difficultés que dans les deux autres pièces.
	Bogoroditse dievo	VM	4	SAMBar	3	2	2	Russe	2006	Sacré	La principale difficulté réside dans la prononciation du russe.
Thomas Jean-Louis	Kimi to ware	VM	4	SATB	6	3	2	Japonais	2006	Profane	L'intonation demande un soin particulier en raison de l'écriture harmonique.
	Yuropu no	VM	4	SATB	8	4	3	Japonais	2006	Profane	Les mesures à 10 temps et à 5 temps nécessitent un travail rythmique particulier.
	Bogoroditse dievo	VM	4	SATB	3	1	1	Russe	2006	Sacré	La principale difficulté réside dans la prononciation du russe. Existe en version à 7 voix.
	Bogoroditse dievo	VM	7	SMAAT-BarB	6	2	3	Russe	2006	Sacré	Travail de mise en place délicat en raison de l'écriture à 7 voix. Existe en version à 4 voix.
	Pace	VM	variable	SMATBarB	13	8	3	Multi-lingue	2018	Profane	Réservé à des chœurs nombreux pour obtenir l'effet recherché. Intonation facile. Divisions importantes. Séquences aléatoires. Direction et mise en place demandent un travail spécifique.
Vanherle Grégoire	Le galant pressé	VM	6	SSAATB	13	3	2	Français	2007	Traditionnel	Pas de difficulté d'intonation. Le nombre de voix (6) et la mélodie principale changeant de voix sont les seules difficultés.
Vang Pedersen Astrid	Nelson Mandela	VM	4 + 3 Solos	SATB + soli TTT	4	2	3	Afrikans	2018	Traditionnel	Trois ténors solistes avec le chœur sur des rythmes assez simples. Mouvements à effectuer pendant le chant.
	Ibuyile l'Africa	VM	4 + 2 Solos	SATB + soli AT	3	2	2	Afrikans	2018	Traditionnel	Chant accompagné par le chœur sur des rythmes assez simples. Mouvements à effectuer pendant le chant.
	Iqhude	VM	4 + 4 Solos	SATB + soli SSAA	3	2	2	Zoulou	2018	Traditionnel	Chant accompagné par le chœur sur des rythmes assez simples. Mouvements à effectuer pendant le chant.

Compositeur	Titre	Type de chœur	Nb voix	Voix	Nb pages	Durée	Niveau de difficulté	Langue	Date de création	Genre	Commentaires sur les difficultés éventuelles
Vang Pedersen Astrid	Senzeni Na	VM	4 + 2 Solos	SATB + soli	1	1	2	Afrikans	2018	Traditionnel	Chant accompagné par le chœur sur des rythmes assez simples.
	Shosholoza	VM	4 + 3 Solos	SATB + soli SAT	6	3	2	Zoulou	2018	Traditionnel	Mouvements à effectuer pendant le chant.
	Nelson Mandela	VM	4 + 3 Solos	SATB + soli TTT	4	2	3	Afrikans	2018	Traditionnel	Trois ténors solistes avec le chœur sur des rythmes assez simples. Mouvements à effectuer pendant le chant.
	Ibuyile l'Africa	VM	4 + 2 Solos	SATB + soli AT	3	2	2	Afrikans	2018	Traditionnel	Chant accompagné par le chœur sur des rythmes assez simples. Mouvements à effectuer pendant le chant.
	Iqhude	VM	4 + 4 Solos	SATB + soli SSAA	3	2	2	Zoulou	2018	Traditionnel	Chant accompagné par le chœur sur des rythmes assez simples. Mouvements à effectuer pendant le chant.
	Senzeni Na	VM	4 + 2 Solos	SATB + soli	1	1	2	Afrikans	2018	Traditionnel	Chant accompagné par le chœur sur des rythmes assez simples.
	Shosholoza	VM	4 + 3 Solos	SATB + soli SAT	6	3	2	Zoulou	2018	Traditionnel	Mouvements à effectuer pendant le chant.
	Thina Siswe	VM	4 + 2 Solos	SATB + soli TT	3	2	2	Afrikans	2018	Traditionnel	Deux ténors solistes avec le chœur sur des rythmes assez simples. Mouvements à effectuer pendant le chant.
	Ubuntu	VM	5 + Solos D	SATBarB + soli AA	9	5	3	Afrikans + Ang	2018	Traditionnel	Chœur et solistes. Rythmes. Mouvements à effectuer pendant le chant.
	Umakoti	VM	5	SSATB	3	2	2	Zoulou	2018	Traditionnel	Chant accompagné par le chœur sur des rythmes assez simples. Mouvements à effectuer pendant le chant.
Wandiiza Umngoma	VM	4 + 3 Solos	SSATB + soli	4	3	2	Xhosa	2018	Traditionnel	Chant accompagné par le chœur sur des rythmes assez simples. Mouvements à effectuer pendant le chant.	
Zavaro Pascal	Gadji beri bimba	VM	5	SATB	12	2	2	Inventé	2010	Profane	Principale difficulté, le langage inventé

LES COMPOSITEURS

BEFFA Karol, né en 1973

« Mes pièces vont dans deux directions clairement définies : un pôle contemplatif, extatique, au rythme harmonique souvent très lent (musique de couleurs et de textures) et un pôle dynamique, d'une extrême nervosité, où la musique prend souvent la forme d'un mouvement perpétuel ».

BRANCIARD François, né en 1979

Sa musique recherche une clarté de langage, équilibrant harmonie et contrepoint. Sa sensibilité s'inscrit dans un héritage français (Ravel, Messiaen) et cherche des modèles d'écriture vocale chez les polyphonistes de la Renaissance. Son expression artistique, parfois fougueuse, traduit volontiers l'authenticité, la perception poétique du monde et de l'intériorité.

BURGAN Patrick, né en 1960

La critique salue régulièrement l'énergie solaire et dionysiaque de son œuvre et son impact immédiat sur l'auditoire. Il faut retenir surtout le caractère indéniablement théâtral de cette musique qui participe autant d'une sensualité expressive que du lyrisme le plus exacerbé.

CASTAÑO Céline, née en 1977

Chanteuse, cheffe de chœur, professeure de chant choral, Céline Castaño a chanté dans le *Chœur de chambre Mikrokosmos* et assisté Loïc Pierre à la direction. Elle compose en 2017, les textes et musiques de son premier album de chansons *Agitation*.

COLEY Manuel, né en 1961

Manuel COLEY est musicien pédagogue, chef de chœur et compositeur pour chœur. Il a consacré la majeure partie de sa vie professionnelle au développement des pratiques vocales collectives ainsi qu'à la réflexion et l'expérimentation pédagogique auprès des enfants. «Le texte est

pour moi l'élément fondamental qui, uni à la pratique collective, m'a fait choisir ce métier de chef de chœur. Qu'est-ce qu'on dit ? Qui le dit ? A qui s'adresse-t-on ? Pourquoi dit-on cela et comment le dire ?»

DUBOIS Lancelot, né en 1979

Parallèlement à ses activités de compositeur, il est flûtiste, chanteur (*Mikrokosmos*, dirigé par Loïc Pierre, *Prismes*, dirigé par Christine Morel, et *Apostroph'*, dirigé par France de la Hamelinaye), il enseigne la formation musicale aux conservatoires des XIII^e et XVII^e arrondissements de Paris.

EIMANN Mickaël, né en 1973

Michaël Eimann est chanteur, compositeur, formateur et membre des groupes vocaux allemands *Java Five* et *Slixs*. Il a mis en musique pour le groupe vocal tourangeau *Système D*, *Le Dormeur du val* d'Arthur Rimbaud.

FINZI Graciane, née en 1945

Elle est née dans une famille de musiciens. Après des études au conservatoire de Casablanca, sa ville natale, Graciane Finzi entre au Conservatoire National Supérieur de Paris où elle obtient de nombreux prix dont ceux d'harmonie, contrepoint, fugue et composition, puis y fut nommée professeure en 1979.

GIRARD Anthony, né en 1959

La poésie et le mysticisme ont déterminé et accompagné l'évolution de son langage. L'école française moderne (Fauré, Ravel, Debussy), le chant grégorien et l'enfance de la polyphonie (Josquin des Prés), la musique de l'Inde ou le minimalisme : c'est à travers des rencontres et des affinités littéraires et spirituelles qu'il faut chercher les clés de son parcours.

LABARSOUQUE Alain, né en 1956

Il a écrit une soixantaine de partitions pour le théâtre et le cinéma et une quarantaine de partitions vocales ou instrumentales de concert. Il est cofondateur de *l'Ensemble Hope* et contribue à l'expérimentation des structures sonores des frères Baschet. Cette pluralité d'expériences se reflète largement dans la plupart de ses œuvres.

LALO Thierry, 1965 – 2018

Pianiste, fondateur et directeur musical des *Voice Messengers*, Thierry Lalo puise autant son inspiration dans le jazz « mainstream » (Bill Evans, Miles Davis, Horace Silver, Ellington, Basie, Nestico, Quincy Jones) que dans la polyphonie vocale occidentale du XVI^{ème} au XX^{ème} siècle, qu'il a lui-même pratiquée comme chanteur.

LINKOLA Jukka, né en 1955

Compositeur finlandais prolifique de musique classique et musicien de jazz de premier plan, il a laissé le jazz s'infiltrer dans ses œuvres classiques sous la forme de rythmes percutants et de mélodies romantiques. Il écrit dans un style proche du néo-classicisme, bien qu'il y ait aussi une dimension romantique dans sa musique.

MACHUEL Thierry, né en 1962

Compositeur et pianiste, Thierry Machuel a consacré la majeure partie de son travail à l'art choral, sur des textes d'auteurs contemporains dans de très nombreuses langues. Son répertoire met ainsi en valeur le lien spécifique qu'il existe entre poésie, langues et cultures de plus d'une quarantaine de pays et territoires.

MARTENS Merel, née en 1989

Cheffe de chœur, arrangeuse, formatrice et coach, elle est diplômée de l'Académie Royale de Musique d'Aarhus-Aalborg (Danemark), et dirige les ensembles hollandais *Maze* et *Voïsz*. Elle est directrice pédagogique du cursus *Vocal leadership*, du Conservatoire de Rotterdam.

MENUT Benoit, né en 1977

Lyrique et structurée, sa musique ne refuse aucune rencontre stylistique. Il conçoit son art comme « *de l'énergie en sons portée par du sens* ». Il met en musique des auteurs, poètes et metteurs en scène. Ce lien avec les mots tient une place primordiale dans son travail.

PLANEL Etienne, né en 1977

C'est à Marseille, après des études de biologie cellulaire, qu'il découvre sa véritable vocation pour la musique et la composition. Ses influences vont des musiques extra-européennes au musiques du passé : premières polyphonies occidentales, motets isorythmiques de Dufay, ballades de Machaut... Il enseigne actuellement l'arrangement et l'improvisation au CRR de Dijon.

POMMIER Nicolas, né en 1975

Flûtiste de formation, il pratique le trombone, le piano et le chant à la faculté de musicologie de Tours. Chanteur au sein du *Chœur de Chambre Mikrokosmos*, il en devient ensuite chef-assistant. Enseignant, formateur, chanteur, chef de chœur et d'orchestre, Nicolas Pommier est aussi compositeur. Son domaine de prédilection est l'écriture chorale, en s'adressant plus particulièrement aux chœurs amateurs (Lauréat du concours de composition A Cœur Joie 2003).

REGNIER Bruno, né en 1958

Climatologue à l'écriture stylée et à l'esprit large, Bruno Regnier arpente les chemins de la création où se mêlent écriture et improvisation. Nourri des jazzmen américains autant que des compositeurs européens, il aborde l'écriture avec un souci constant de la forme et de la couleur orchestrale, mais également avec une attention particulière à l'interprète, tant amateur que professionnel.

REYNAUD Julien, né en 1980

Directeur artistique de l'ensemble vocal *Candor Vocalis* et chef de chœur de la chorale *Vocalise* de Dun Le Palestel (23), il a été membre du *Chœur de solistes Mikrokosmos* dirigé par Loïc Pierre ainsi que des chœurs de l'Opéra de Rennes dirigés par Gildas Pungier. Il a composé des musique pour l'image (diaporamas, films documentaires), et également pour chœur a cappella et pour petit effectif instrumental.

ROSAZ Jean-Christophe, né en 1961

« Dans mes compositions destinées aux ensembles vocaux et aux chœurs, à chaque fois, j'espère parvenir à ce que les mots soient à la source d'un «nouveau monde» jusqu'à créer une langue imaginaire si le propos m'y invite, tout en étant attentif à la question : à qui cela s'adressera ? Enfants, jeunes, adultes, amateurs, professionnels, chœur de femmes, d'hommes ou mixte ».

TERREAU Raphaël, né en 1977

Très attaché au rapport entre le poème et la musique, il compose quasi exclusivement pour la voix et le chœur a cappella. Chanteur et chef de chœur par ailleurs, il accorde une très grande importance à la vocalité de ses œuvres et à leur accessibilité. Ses univers musicaux sont imprégnés d'harmonies plutôt modales, et s'inspirent autant des traditions occidentales que de sa passion pour l'ethnomusicologie de la voix.

THOMAS Jean-Louis, né en 1961

C'est un artiste qui touche l'âme. Son répertoire de compositions se nourrit d'un parcours éclectique : classique, jazz, gospel, chanson, musique contemporaine, médiévale, et orientale. Sa participation pendant six ans aux projets du *Chœur de chambre Mikrokosmos* a nourri et orienté son inspiration vers de nouveaux horizons, notamment l'écriture pour chœur.

VANG-PEDERSEN Astrid, née en 1976

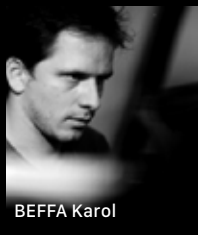
Astrid Vang-Pedersen est danoise, cheffe de chœur, arrangeur, compositrice, professeur et metteuse en scène. Elle enseigne à l'Académie Royale de Musique d'Aarhus-Aalborg (Danemark). Elle est spécialisée dans les chants d'Afrique du Sud et le répertoire pop et contemporain.

VANHERLE Grégoire, né en 1977

Il intègre le *Chœur de chambre Mikrokosmos*, spécialiste dans la création contemporaine, ensemble dont il deviendra l'assistant en 2004. Après avoir obtenu son diplôme de chef de chœur au Conservatoire de Boulogne-Billancourt, il prend la direction de *Résonnances*. Il est particulièrement intéressé par la découverte et l'interprétation d'œuvres à l'esthétique musicale contrastée.

ZAVARO Pascal, né en 1959

Il a le goût pour une musique pulsée, des déhanchements dynamiques, une énergie contagieuse qui ne cache pas ses descendances, depuis les minimalistes américains jusqu'au rock. Mais le paysage d'influences dont le compositeur se nourrit est large, des madrigalistes à Stravinsky en passant par Bach et Bartok. Sa musique peut s'expliquer, mais elle se ressent surtout, tactile et battante.



BEFFA Karol



BRANCIARD François



BÜRGAN Patrick



CASTAÑO Céline



COLEY Manuel



DUBOIS Lancelot



EIMANN Mickaël



FINZI Graciane



GIRARD Anthony



LABARSOULLE Alain



LALO Thierry



LINKOLA Jukka



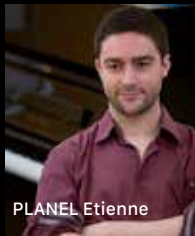
MACHUEL Thierry



MARTENS Merel



MINUT Benoît



PLANEL Etienne



POMMIER Nicolas



REGNIER Bruno



REYNAUD Julien



ROSAZ
Jean-Christophe



TERREAU Raphaël



THOMAS Jean-Louis



VANG-PETERSEN
Astrid



VANHERLE Grégoire



ZAVARO Pascal

Association régionale, missionnée par la DRAC et la région Centre-Val de Loire, le CEPRAVOI contribue au développement culturel des territoires. Spécialiste de la voix et de la pédagogie musicale, son action se décline à travers trois domaines : la formation, l'action culturelle et la ressource.

Il s'adresse aux amateurs de la voix, aux professionnels de musique, aux collectivités et à tous les acteurs culturels désireux de s'engager dans un projet impliquant une pratique vocale, de la musique médiévale aux musiques actuelles.

Stages, festivals et rencontres rythment sa saison. Il propose par ailleurs une palette « d'outils » pour accompagner les ensembles vocaux dans leurs projets.

**8, rue Jean-Jacques Rousseau BP 36 • 37270 Montlouis-sur-Loire
Tél. 02 47 50 70 02 • contact@cepravoi.fr • www.cepravoi.fr**



CEPRAVOI

La Sinfonie
d'Opéra